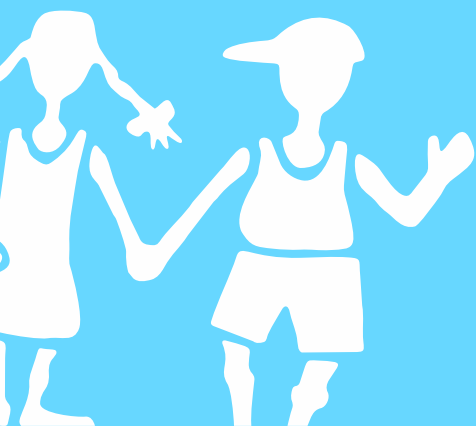




canica de Oaxaca A.C.

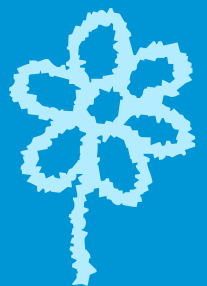


Informe Anual de Actividades 2025



ÍNDICE

- 01 CONSEJO DIRECTIVO
- 02 MENSAJE DEL PRESIDENTE DEL CONSEJO DIRECTIVO
- 03 EQUIPO CANICA
- 04 MENSAJE DEL DIRECTOR GENERAL
- 05 CANICA DE OAXACA
- 06 POBLACIÓN OBJETIVO
- 07 CANICA Y LOS OBJETIVOS DE DESARROLLO SOSTENIBLE
- 08 MODELO DE ATENCIÓN INTEGRAL
- 09 CONTACTO Y SENSIBILIZACIÓN
- 11 SERVICIOS INTENSIVOS
- 15 AULA MULTIGRADO
- 16 PARTICIPACIÓN Y COMPROMISO SOCIAL
- 18 ACOMPAÑAMIENTO ALIMENTICIO
- 19 ACOMPAÑAMIENTO NUTRICIONAL
- 20 ATENCIÓN A LA SALUD MENTAL
- 22 VOLUNTARIADO
- 23 INFORMACIÓN FINANCIERA
- 24 NUESTRAS ALIANZAS



CONSEJO DIRECTIVO

Eugenio Mephiboseth Padilla Villaseñor
Presidente

María Guadalupe González Ruiz
Tesorera

Blanca Castañón Canals
Vocal

Beatriz Xóchitl Ávila Curiel
Vocal

Modesta Antonio Girón
Vocal

Paola María Sesia
Vocal

José Manuel Arnaud Viñas
Vocal



MENSAJE DEL PRESIDENTE DEL CONSEJO DIRECTIVO

Es un honor presentar el Informe Anual de Actividades del Centro de Apoyo al Niño de la Calle de Oaxaca, CANICA A.C., resultado del trabajo conjunto de una comunidad comprometida con las infancias de Oaxaca de Juárez.

Este 2025 nos recordó que, en tiempos de transformación e incertidumbre constante, la fuerza de la sociedad organizada continúa siendo la herramienta más poderosa para generar bienestar. En un entorno de cambio permanente, nuestra convicción permanece firme: las niñas, niños y adolescentes deben estar en el centro de nuestras decisiones y acciones.

Desde hace más de tres décadas, CANICA ha trabajado con la certeza de que nuestras infancias poseen talentos, capacidades y sueños que merecen acompañamiento. No vemos limitaciones; vemos oportunidades. Nuestro compromiso es brindar un entorno seguro, formativo y afectivo donde puedan desarrollarse con dignidad, esperanza, confianza y alegría.

A lo largo de 2025 consolidamos programas, fortalecimos procesos internos y ampliamos oportunidades para la población que forma parte de nuestra comunidad. Cada meta alcanzada representa horas de dedicación, acompañamiento profesional y, sobre todo, el respaldo de personas e instituciones que confían en nuestra causa.

En un contexto que plantea desafíos políticos, económicos y sociales constantes, la respuesta no puede ser el aislamiento, sino la colaboración. Cuando sumamos esfuerzos, multiplicamos el impacto. Cuando trabajamos en conjunto, construimos soluciones más sólidas, pertinentes y sostenibles. Esa ha sido la esencia de CANICA y seguirá siendo nuestro camino.

Este informe es un ejercicio de transparencia y rendición de cuentas, pero también una celebración de lo que es posible cuando la convicción se convierte en acción. Seguiremos trabajando con responsabilidad y profesionalismo, convencidos de que estamos sembrando oportunidades reales para el presente y el futuro de nuestras infancias y de la sociedad oaxaqueña.

A nombre del Consejo Directivo de CANICA de Oaxaca, agradezco profundamente su confianza y compromiso. Gracias por seguir siendo parte de esta misión compartida.

Eugenio Mephiboseth Padilla Villaseñor

EQUIPO CANICA

Rodrigo Alvarado García

Director General

Angelina del Carmen López Allec

Coordinadora del Programa

María Monserrat Barragán Méndez

Coordinadora de Desarrollo Institucional

Yolanda Soledad Cruz García

Coordinadora Administrativa y Contable

Alejandra Rosas Solano

Responsable de Comunicación y Acción Social

María Elena Pérez Martínez

Encargada de Contacto y Sensibilización

Monserrat Magdalena Hernández Arellanes

Encargada de Servicios Intensivos

Patricia Rojas Sarabia

Encargada de Participación y Compromiso Social

José Arturo Méndez Pérez

Encargado de Salud Mental

Erik Eduardo Quiróz López

Encargado de Aula Multigrado

Jocabed Valencia Toledo

Encargada de Nutrición

Betsaida Atziri Carrasco Hurtado

Educadora de Contacto y Sensibilización

Ángel Jesús Ruiz Ramírez

Educador de Contacto y Sensibilización

Lizbeth Paola Bernardo Pérez

Educadora de Salón Básico

Erika Carolina Mesinas Méndez

Educadora de Salón Intermedio

Román Salazar Gatica

Educador de Salón Avanzado

Yelitza Rubi Torres Torres

Educadora de Madres y Padres

Stalin Alberto Ramírez Esteva

Educador de Deportes

Nancy García Cruz

Educadora de Aula Multigrado

Rosa María Hernández López

Cocinera

Jesús Bulmaro Ambrosio Ruiz

Auxiliar Administrativo



MENSAJE DEL DIRECTOR GENERAL

Al presentar este informe 2025, debemos reconocer lo que realmente sostiene nuestra labor: las personas. Detrás de cada avance hay historias de esfuerzo, aprendizaje y compromiso compartido. En CANICA de Oaxaca A.C., el trabajo cotidiano se construye desde la confianza de las niñas, niños y adolescentes que acompañamos, el respaldo de sus familias y la dedicación constante de nuestro equipo.

En un entorno global y nacional donde la filantropía atraviesa transformaciones importantes —cambios económicos, mayores exigencias de transparencia y nuevas dinámicas de donación— hemos asumido el desafío de fortalecernos institucionalmente. Adaptarnos, innovar y diversificar nuestras estrategias de procuración de fondos no es solo una necesidad financiera, sino una decisión estratégica para garantizar la continuidad y estabilidad en nuestra misión.

Este año ha sido también de crecimiento interno. Continuamos con la consolidación de nuestros procesos, fortalecimos capacidades y mejoramos nuestra coordinación como equipo. Cada logro que hoy compartimos es resultado del profesionalismo, la disciplina y la vocación de quienes integran CANICA.

Miramos hacia adelante con visión y confianza. Cuando el compromiso es auténtico y el trabajo es colectivo, los desafíos se convierten en oportunidades y la esperanza se transforma en resultados concretos para nuestra niñez.

Gracias por seguir construyendo este camino con nosotros.

Rodrigo Alvarado García

CANICA DE OAXACA A.C.



Nuestra Misión

Impulsamos el desarrollo integral de niñas, niños, y adolescentes trabajadores en la calle y sus familias, mediante un modelo de atención basado en la educación y la participación activa para fortalecer su conciencia crítica y autonomía, abonando a la transformación social en la ciudad de Oaxaca.

Nuestra Visión

Una sociedad comprometida con la equidad social, la justicia y la paz; en la cual exista una ciudadanía reflexiva y crítica que impulse el pleno desarrollo de niñas, niños, adolescentes y sus familias.

POBLACIÓN OBJETIVO

Trabajamos con niñas, niños y adolescentes de entre 5 y 17 años, y sus familias, que mantienen vínculos desfavorables con la calle y se encuentran en riesgo de desarrollar o profundizar una situación de calle.

- Trabajan o acompañan el trabajo en calle.
- Combinan el estudio con actividades laborales.
- Presentan trayectorias educativas interrumpidas; se encuentran fuera del sistema escolar o en riesgo de deserción.
- Sus hogares cuentan con ingresos familiares diarios iguales o inferiores a un salario mínimo por integrante.
- Sus padres o tutores presentan, en su mayoría, niveles de escolaridad básica incompleta o nula.



CANICA Y LOS OBJETIVOS DE DESARROLLO SOSTENIBLE



Trabajamos para que niñas, niños, adolescentes y sus familias cuenten con condiciones básicas de bienestar que les permitan desarrollarse de manera integral, de modo que la calle deje de ser una opción de vida.



Buscamos disminuir las desigualdades que enfrentan niñas, niños y adolescentes promoviendo entornos más equitativos e inclusivos.



Sumamos esfuerzos para proteger los derechos y la inclusión social de la niñez y adolescencia.

MODELO DE ATENCIÓN INTEGRAL

Fase 1: Contacto y Sensibilización



En esta fase buscamos acercarnos de manera amigable y respetuosa a niñas, niños, adolescentes y sus familias para generar confianza, abrir canales de comunicación y sensibilizar a las familias sobre nuestro programa.

Fase 2: Servicios Intensivos



Durante esta fase, ofrecemos acompañamiento integral a niñas, niños, adolescentes y sus familias, a través de apoyo educativo, seguimiento nutricional, orientación familiar y actividades que fortalezcan su bienestar y desarrollo.

Fase 3: Participación y Compromiso Social



En esta última fase nos enfocamos en reforzar y consolidar las habilidades y aprendizajes adquiridos, para que cada familia diseñe e implemente un plan de vida que les permita alcanzar sus metas.

CONTACTO Y SENSIBILIZACIÓN



Atención en calle

Mediante la Atención en Calle priorizamos la intervención directa en la vía pública, brindando atención personalizada a niñas, niños y adolescentes, así como acompañamiento a sus familias, mediante reforzamiento pedagógico, apoyo en tareas y atención especializada según las necesidades detectadas.

En 2025 atendimos a 105 familias canalizando a 7 a la segunda fase.



CONTACTO Y SENSIBILIZACIÓN

Ludotecas Móviles

Con las Ludotecas Móviles brindamos un espacio de recreación para niñas y niños buscando disminuir sus jornadas laborales y con ello nos acercamos de a más familias que pueden ser beneficiarias.

En 2025 instalamos 42 Ludotecas Móviles en las que atendimos a 146 niñas, niños y adolescentes, en tres sedes:

Centro Histórico
Centro Comunitario
San Juan Chapultepec

En 2025 brindamos 411 atenciones en 42 Ludotecas.

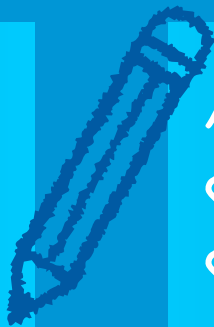
SERVICIOS INTENSIVOS

En este año, brindamos acompañamiento integral a niñas, niños, adolescentes y sus familias, a través de acciones educativas, psicosociales, formativas y recreativas realizadas de manera regular en el Centro Comunitario.

Apoyo a La Formación Escolar



Realizamos un total de 764 sesiones de apoyo a tareas en el año.



Apoyamos la formación escolar de 50 niñas, niños y adolescentes de manera mensual.



En 2025 brindamos 1,746 horas de aprendizaje en 3 salones: básico, intermedio y avanzado.



SERVICIOS INTENSIVOS

De manera permanente acompañamos la formación escolar de 17 niñas y niños en promedio mensual durante 2025.

Sumando un total de 582 horas de aprendizaje.

Nivel Básico



Nivel Intermedio



Durante 2025, atendimos a un promedio mensual de 17 niñas y niños en nuestro salón intermedio.

Brindando 582 horas de aprendizaje en el año.

Nivel Avanzado

En el salón avanzado, atendimos a 15 adolescentes en promedio al mes.

Impartiendo 582 horas de aprendizaje durante 2025.



SERVICIOS INTENSIVOS

Realizamos 415 sesiones con familias en 2025.



Consejería Familiar

Brindamos acompañamiento psicológico enfocado a mejorar la vida en temas personales, emocionales, familiares, sociales, laborales, económicos, salud y de pareja de más de 20 familias al mes.

Dos familias pasaron a la tercera fase.



63 Visitas

Domiciliarias, escolares y a espacios de trabajo de las familias en 2025.

Escuela de Madres y Padres

Con la participación de 27 madres y padres, realizamos una sesión de fortalecimiento de habilidades familiares y sociales.



SERVICIOS INTENSIVOS

Deportes

Promovemos la formación de hábitos deportivos saludables, fomentando la actividad física constante, el trabajo en equipo y el desarrollo integral.



Realizamos 83 sesiones deportivas en el año.



A través del área de deportes monitoreamos y evaluamos el estado físico y motriz de cada niña, niño y adolescente.



AULA MULTIGRADO



En el aula multigrado brindamos atención a niñas y niños que se reincorporan a su grado escolar, desde 1° hasta 5° año de primaria, acompañándolos en su proceso de nivelación y fortalecimiento académico.

Mensualmente asistieron 19 niñas y niños al aula.



Realizamos 52 actividades de fomento a la lectura.



Impartimos 65 sesiones de acompañamiento académico.

PARTICIPACIÓN Y COMPROMISO SOCIAL



Pandilla Bombocha

A través de talleres sabatinos brindamos oportunidades para el aprendizaje, la convivencia y el desarrollo de habilidades de niñas, niños y adolescentes que forman parte de la última fase de nuestro programa.



Realizamos 35 veces la Pandilla Bombocha, impartiendo un total de 62 sesiones de 10 talleres distintos.



PARTICIPACIÓN Y COMPROMISO SOCIAL

Plan de Vida

Consolidamos las capacidades, habilidades y aprendizajes adquiridos por las familias, mediante el diseño e implementación de un plan de vida familiar orientado a metas de corto, mediano y largo plazo.



Realizamos 75 sesiones de acompañamiento a 130 familias.



En 2025, cinco familias concluyeron su proceso.



ACOMPañAMIENTO ALIMENTICIO

Con el acompañamiento alimenticio contribuimos al bienestar y desarrollo integral de niñas, niños y adolescentes que asisten a la fase de Servicios Intensivos y Aula Multigrado.

De este modo garantizamos que cuenten con la energía y nutrición necesarias para su aprendizaje y reforzamos un entorno de cuidado, acompañamiento y atención constante.



Comedor

7,349 comidas,
4,872 desayunos y
1,122 colaciones.

Este año servimos 13,343 platillos.



ACOMPañAMIENTO NUTRICIONAL



Valoraciones nutricionales

Realizamos más de 300 valoraciones nutricionales a niñas, niños y adolescentes; y generamos estrategias de seguimiento de acuerdo a su diagnóstico.



Educación nutricional

Llevamos a cabo 20 talleres Mini Chef, con una participación promedio de 25 niñas, niños y adolescentes. Impartimos 3 pláticas nutricionales a nuestras infancias y adolescencias; y 3 pláticas dirigidas a madres y padres.



ATENCIÓN A LA SALUD MENTAL

Contamos con un equipo especializado que ofrece acompañamiento profesional a niñas, niños y adolescentes con el fin de fortalecer su bienestar emocional, desarrollo personal y habilidades socioemocionales.

Promovemos un entorno seguro,



de escucha y apoyo constante.



Sesiones de orientación

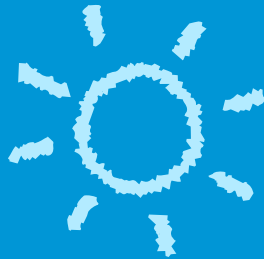
Brindamos 120 sesiones de orientación psicológica individual y 33 sesiones de seguimiento con tutores.



ATENCIÓN A LA SALUD MENTAL

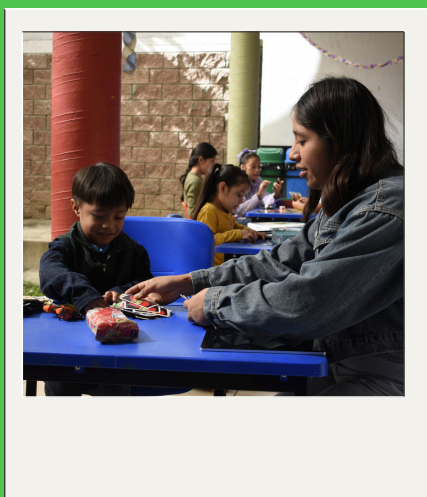
Orientación grupal y psicoeducación

Llevamos a cabo 16 talleres de orientación grupal y 36 pláticas de psicoeducación, dirigidos a fortalecer el bienestar emocional y el desarrollo de habilidades socioemocionales en niñas, niños y adolescentes.



Promotores CANICA

Promovemos la participación activa y el liderazgo juvenil a través de esta estrategia, integrada por 8 niñas y niños, quienes se reunieron en 9 ocasiones y realizaron 19 actividades de promoción de los Derechos Humanos.



VOLUNTARIADO

El voluntariado CANICA está integrado por personas practicantes, prestadoras de servicio social y voluntarias altruistas que colaboran de manera comprometida y responsable en el desarrollo de nuestras actividades.



¡Gracias a las 69 personas voluntarias que donaron más de 13,000 horas de voluntariado en 2025!

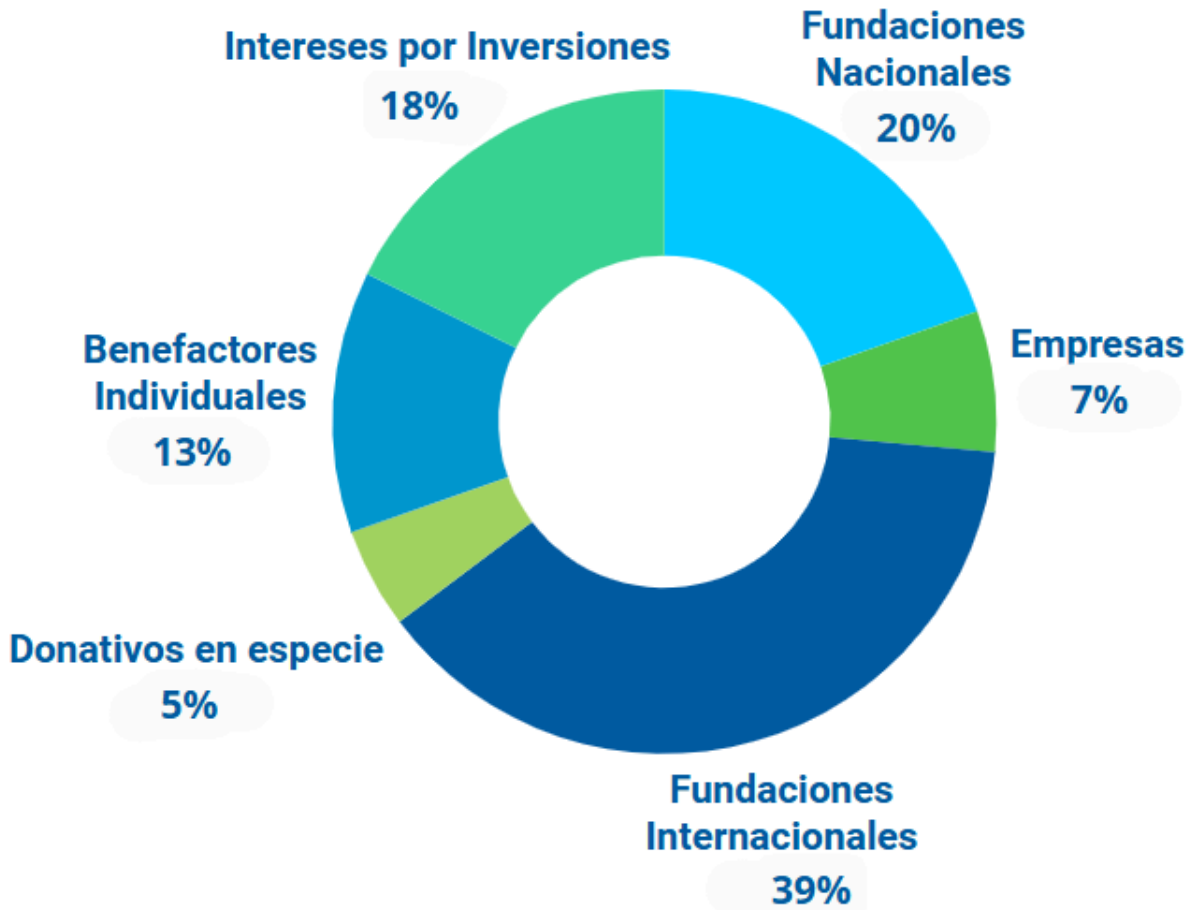


Su participación resulta fundamental para el cumplimiento de nuestra labor institucional y para el fortalecimiento de los procesos de atención y acompañamiento a niñas, niños, adolescentes y sus familias.

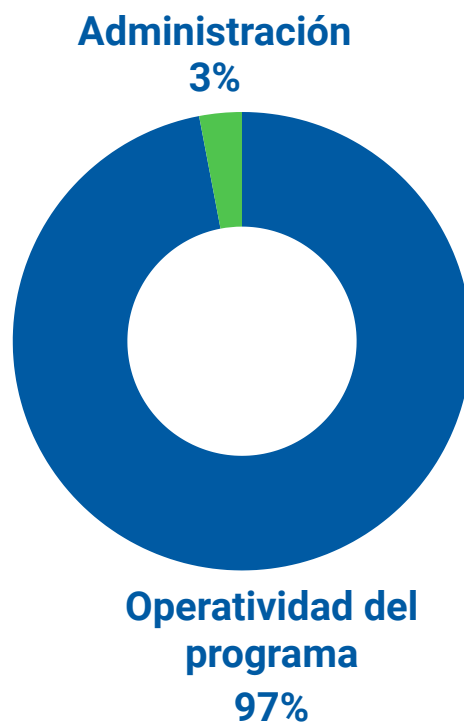


INFORMACIÓN FINANCIERA

INGRESOS



EGRESOS





NUESTRAS ALIANZAS



Hacia el Oaxaca del mañana



**canica de
Oaxaca A.C.**

Centro Comunitario

Cerrada de Sauces 110
La Soledad, San Martín Mexicapan.
68140 Oaxaca de Juárez.
9511332233

Centro Administrativo

Privada 21 de marzo 202
Unión y Progreso.
68050 Oaxaca de Juárez.
9515185176 / 9515185177



canicadeoaxaca.org.mx



Canica de Oaxaca A.C.



@canicadeoaxaca